

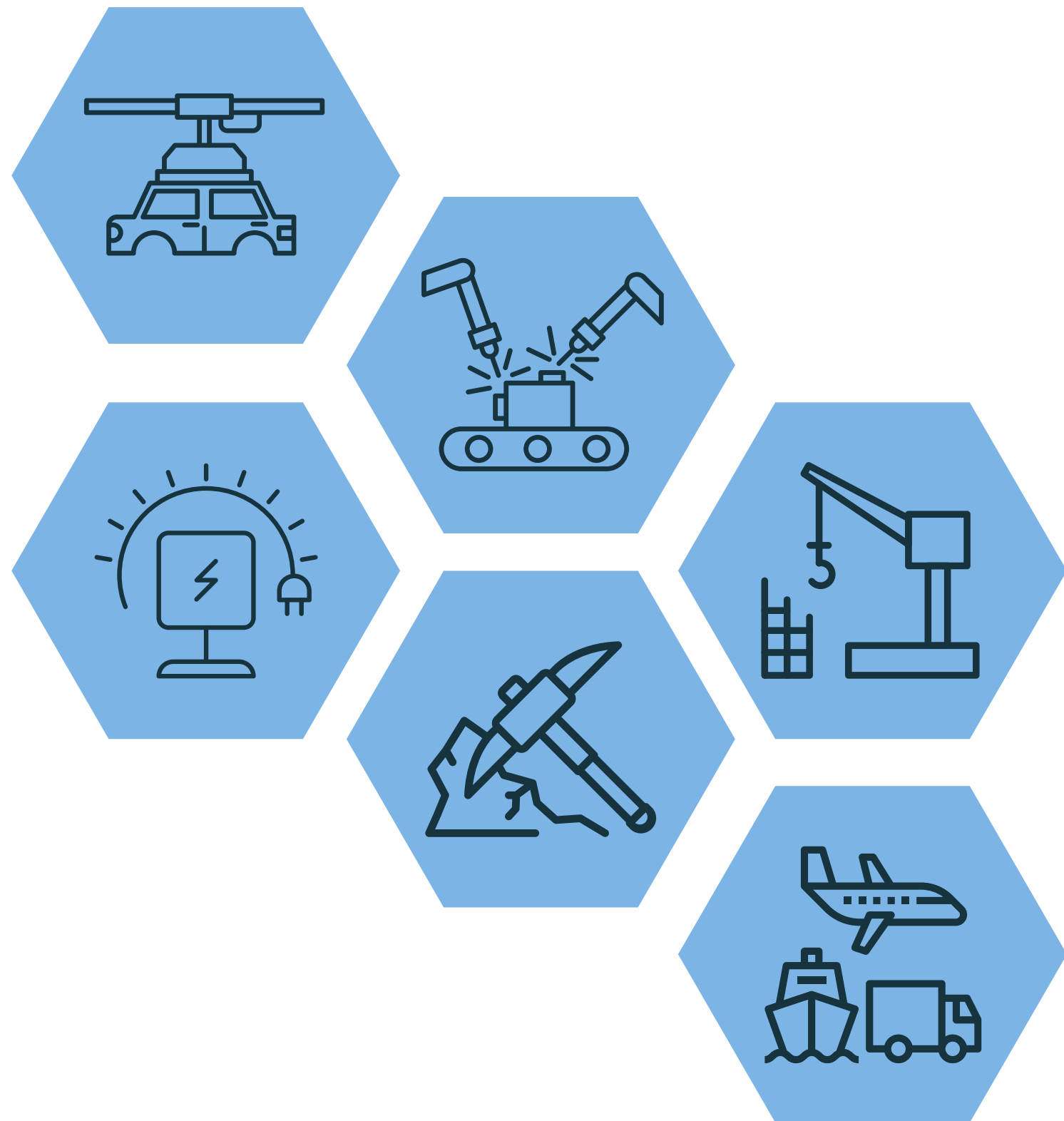
Asociácia priemyselných zväzov a dopravy

KAM SA PODELI ZAMESTNANCI

Andrej Lasz



ASOCIÁCIA PRIEMYSELNÝCH ZVÄZOV A DOPRAVY



Je modernou zamestnávateľskou organizáciou a dlhoročným odborným partnerom slovenského priemyslu a dopravy.

Predstavuje hlas významných zamestnávateľských zväzov a ich firiem z oblasti automobilového, strojárskeho, elektrotechnického, hutníckeho či stavebného priemyslu, dopravy a logistiky.

Združuje viac ako 1500 firiem v 12-tich profesných zväzoch.



KAM SA PODELI ZAMESTNANCI?

podme sa pozriet na možné odpovede



Vývin počtu obyvateľov SR v rokoch 2000-2021

	2000	2001	2002	2003	2004	2005	2006	2007	2008
Počet obyvateľov	5 400 637	5 403 462	5 378 595	5 378 821	5 382 178	5 386 718	5 390 404	5 396 168	5 404 784
Poproduktívny vek - dôchodci v %	11,47%	11,39%	11,46%	11,53%	11,62%	11,74%	11,86%	11,98%	12,09%
Produktívny vek v %	69,35%	69,89%	70,42%	70,92%	71,31%	71,67%	72%	72,27%	72,46%
Predproduktívny vek - deti v %	19,18%	18,72%	18,13%	17,55%	17,06%	16,59%	16,14%	15,76%	15,45%
Priemerný vek obyvateľa	35,98	36,17	36,5	36,82	37,13	37,41	37,71	37,99	38,25
Úhrnná plodnosť (počet detí na 1 matku)	1,29	1,20	1,19	1,20	1,24	1,25	1,24	1,25	1,32

2009	2010	2011	2012	2013	2014	2015	2016	2017	2018	2019	2020	2021
5 416 958	5 429 763	5 397 251	5 405 338	5 412 008	5 417 750	5 421 432	5 429 824	5 437 754	5 445 089	5 452 257	5 460 136	5 439 155
12,26%	12,38%	12,78%	13,13%	13,54%	13,96%	14,45%	14,99%	15,52%	16,04%	16,58%	17,07%	17,39%
72,42%	72,34%	71,81%	71,52%	71,14%	70,73%	70,22%	69,55%	68,87%	68,22%	67,59%	67,03%	66,55%
15,32%	15,28%	15,41%	15,35%	15,32%	15,31%	15,33%	15,46%	15,61%	15,74%	15,83%	15,90%	16,06%
38,49	38,73	39,05	39,32	39,6	39,87	40,13	40,37	40,59	40,82	41,06	41,26	41,39
1,41	1,40	1,45	1,34	1,34	1,37	1,40	1,48	1,52	1,54	1,56	1,59	1,56





DEMOGRAFICKÉ UKAZOVATELE

1

počet obyvateľov mierne narastá – ide o posledné dozvuky silných ročníkov druhej polovice 20. stor.; žiadne výrazne populačné vlny nás nečakajú – **krivky budú už len klesať**,

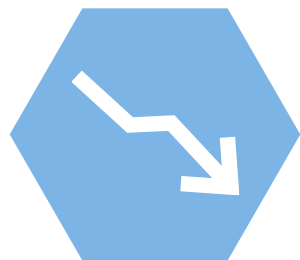
2

podiel **ľudí v poproduktívnom veku každoročne narastá o cca 0,5 % (27 tis. osôb)**, narastá aj detská zložka, ale výrazne pomalšie – len o cca 0,15 % ročne (8,1 tis. detí),

3

negatívne trendy potvrdzuje aj nárast priemerného veku obyvateľov z 36 na 41 rokov

DEMOGRAFICKÉ PROGNOZY



prognózy ponúkajú negatívne vyhliadky,



v r. 2030 bude pracovať o 220 tis. ľudí menej ako dnes, a do r. 2040 bude tento pokles ešte ostrejší,

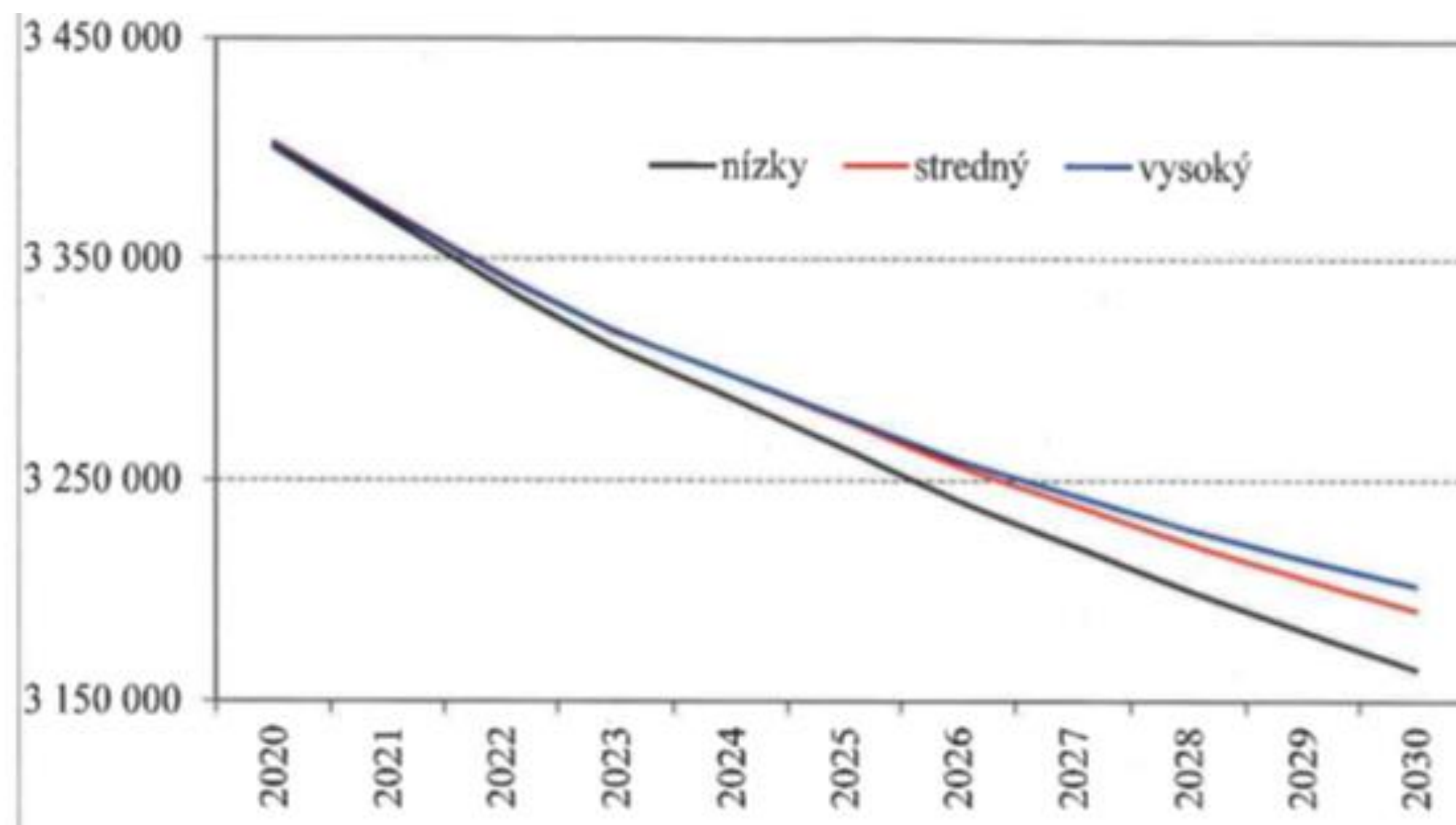


v r. 2022 - 3 ekonomicky aktívne osoby na 1 dôchodcu, v r. 2050 - 1,41 ekonomicky aktívne osoby na 1 dôchodcu,



zvýšenie počtu dôchodcov spôsobí vážne výpadky daní a odvodov a zvýšia sa výdavky na ich dlhodobú starostlivosť.

Demografické procesy a prognózy populácie vo veku 20-64 rokov (2020-2030)





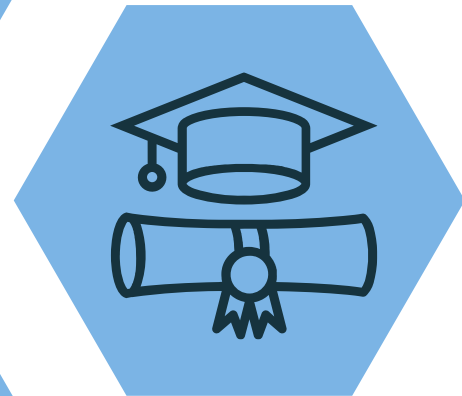
všetky prognózy, ktoré dnes máme vychádzajú z predpokladu zvýšenia imigrácie, no ani vysoká imigrácia úplne nevyrieši problém nedostatku pracovnej sily,



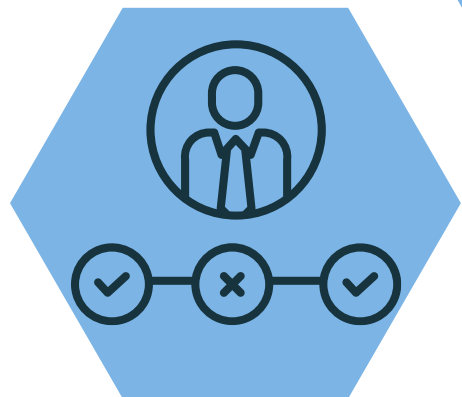
demografické projekcie vychádzajú z trvalého pobytu občanov - nezobrazujú tak cca **300 tis. osôb aktuálne žijúcich v zahraničí** s trvalým pobytom v SR,



zvýšil sa aj počet Slovákov **krátkodobo migrujúcich za prácou (120 tis.)** a je takmer dvojnásobne vyšší, ako počet cudzincov pracujúcich v SR (69 tis.),



deficit nastáva najmä v **odchode pracovnej sily so stredným vyšším vzdelaním** – odchádza ich viac ako prichádza, naopak prichádza viac ľudí so základným vzdelaním ako odchádza,



porovnanie dovozu a vývozu pracovnej sily indikuje, že SR stráca kvalifikovaných pracovníkov a dováža miesto nich pracovníkov s nižšou, resp. žiadnou kvalifikáciou.

NEGATÍVNA DEMOGRAFIA VYŽADUJE KOMPLEXNÉ RIEŠENIE:

- **zreformovať rodinnú politiku s cieľom zvýšiť pôrodnosť** – mnohým vyspelým krajinám sa však darí zvyšovať pôrodnosť aj napriek výrazne kratšej materskej dovolenke,
- prijímať účinné opatrenia **aktívnej politiky trhu práce** a motivovať znevýhodnené skupiny zamestnať sa,
- zavádzať vo firmách **agemanagment** – naučiť sa novému trendu riadenia ľudí s ohľadom na ich vek, schopnosti a pracovný potenciál,
- k pozitívnejším demografickým prognózam potrebujeme zásadne **zvýšiť riadenú imigráciu**,
- **zamedziť odlivu**, najmä mladých Slovákov do zahraničia – odstránením jeho hlavného dôvodu – **nízkej kvalite slovenského školstva**.





NÍZKA KVALITA SLOVENSKEHO ŠKOLSTVA?

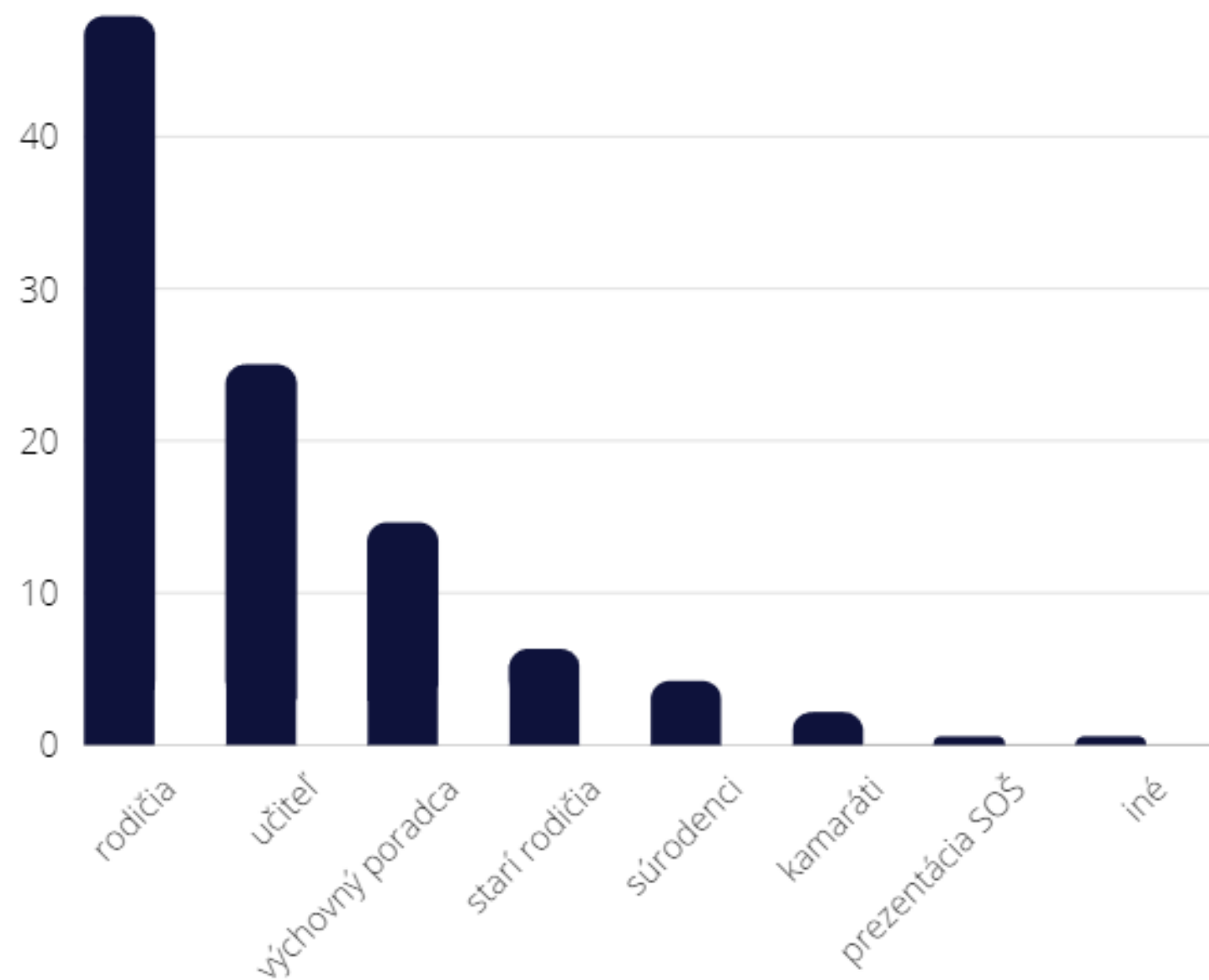
predstavuje determinujúci faktor

ZÁKLADNÉ ŠKOLY

iba 48%

**stredoškolských absolventov pracovalo v roku 2020
v optimálnom odbore vzdelania**

Vplyv okolia na výber povolania



**ZAČAŤ TREBA UŽ SO ŽIAKMI
ZÁKLADNÝCH ŠKÔL,**

pretože

najväčší vplyv na výber povolania a SŠ majú rodičia (47,9 %) a to preferovaním "atraktívnych" povolání a škôl.

Žiadny z uvedených subjektov väčšinou nemá informáciu o rôznorodosti povolání, ktoré trh práce potrebuje.

RIEŠENIA:

- systematická podpora kariérového sprevádzania žiakov

ASOCIÁCIA PRIEMYSELNÝCH ZVÄZOV A DOPRAVY REALIZUJE:

- workshopy so žiakmi ZŠ s cieľom poskytnúť informácie o možnostiach stredoškolského vzdelávania na SR (od 01.2022 zrealizovaných 74 workshopov),
- popularizačné workshopy v spolupráci so zamestnávateľmi s cieľom popularizovať povolania potrebné pre trh práce (od 1.2022 zrealizovaný 1 workshop zameraný na dopravu),
- ochutnávky povolání u zamestnávateľov,
- vyučovacie hodiny fyziky a chémie s prepojením na prax obsahujúce videá zamestnávateľov.



STREDNÉ ŠKOLY



 673

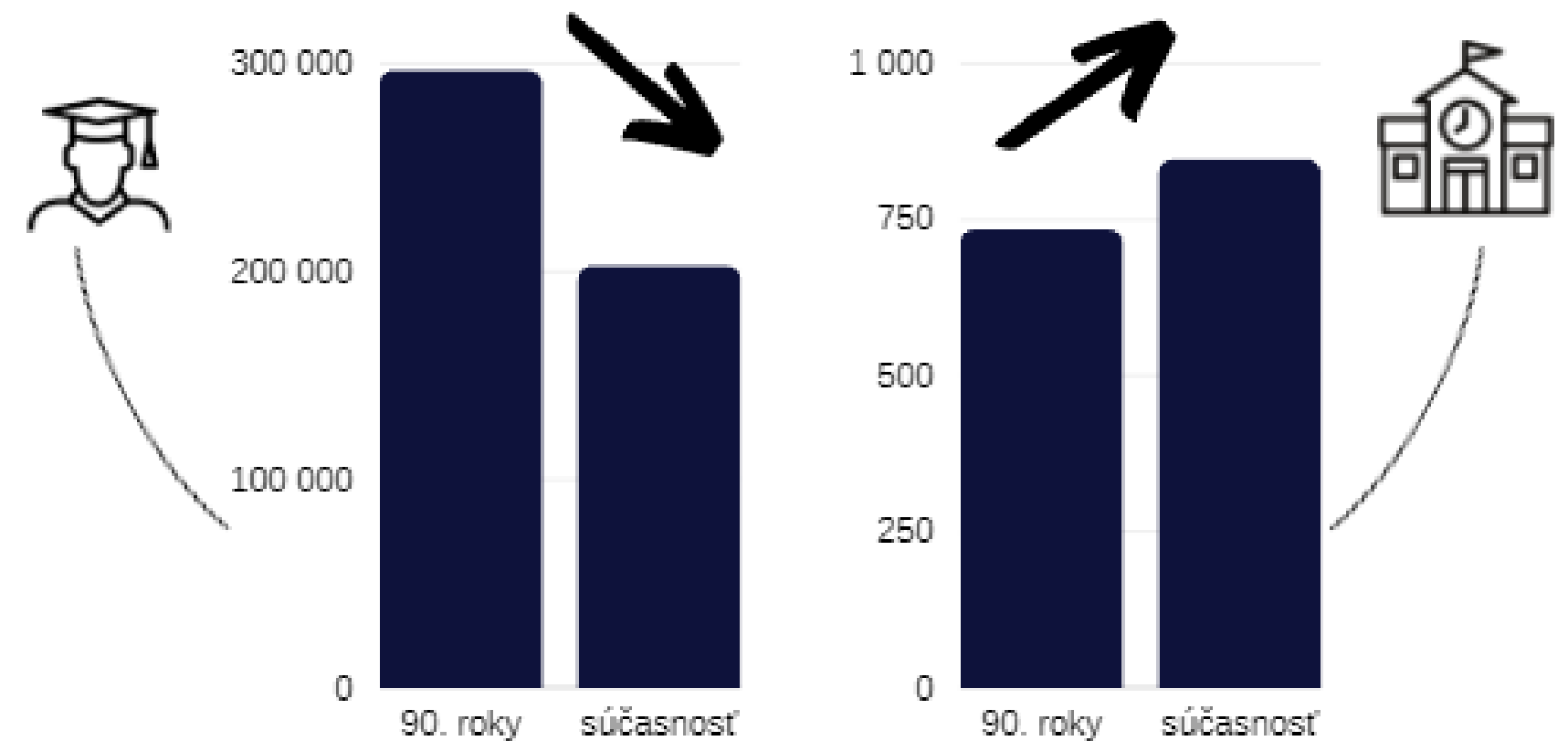
 193 364

POČET STREDNÝCH ŠKÔL JE
PRIVYSOKÝ

a na jednu **strednú školu pripadá 287,3 žiakov.**
Aká je však kvalita poskytovaného vzdelávania?
Reflektuje požiadavky trhu prácu a priemyselnú
revolúciu 4.0?

KLESÁ POČET ŽIAKOV, ALE STÚPA
POČET STREDNÝCH ŠKÔL

a neexistuje systematické sledovanie
uplatniteľnosti absolventov zo strany SŠ.

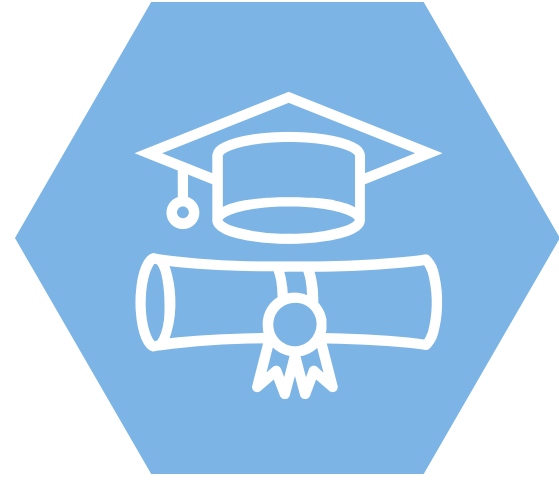


RIEŠENIA:

- **podpora kvalitných stredných škôl** s cieľom upraviť sieť momentálne existujúcich škôl,
- **školské centrum** - ako cesta sa ukazuje vytvorenie pilotného školského centra na okresnej úrovni, ktoré by zastrešovalo vzdelávanie žiakov v skupinách odborov potrebných trhom práce v danej oblasti,
- riaditeľom stredných škôl/školských centier by mal byť **manažér**, nie pedagóg.



VYSOKÉ ŠKOLY



PREKVALIFIKOVANOSŤ

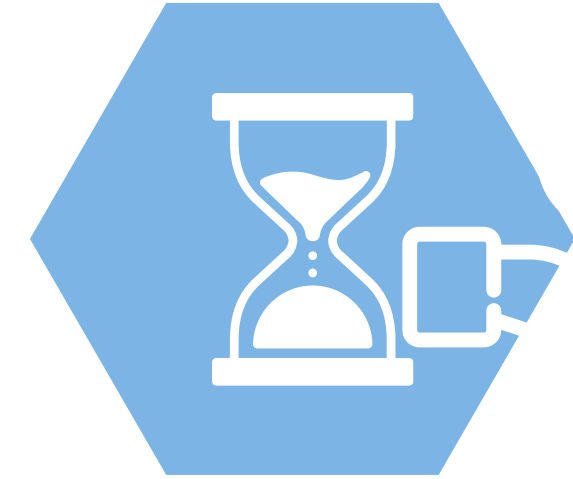
Rast podielu VŠ vzdelaných osôb, ale nízka produkcia miest vyžadujúcich VŠ vzdelanie. **Približne každý 3. človek s VŠ vzdelaním**, pracoval v poslednej dekáde na **stredoškolkej pozícii**.



POČET VŠ

Na Slovensku máme spolu **33 VŠ** (verejné, štátne, súkromné VŠ).

Takýto počet VŠ má vplyv aj na kvalitu vzdelávania.



DĹŽKA ŠTÚDIA

Štát vynakladá peniaze a energiu na päťročné štúdium pre skoro všetkých vysokoškolákov.

Priemerná dĺžka štúdia v krajinách OECD je 4,1 roku.

RIEŠENIA – existujú, ale chýba politická vôľa

- skrátiť štúdium na VŠ a prepojiť ho s praxou,
- pri pridelovaní financií VŠ výrazne **zvýhodňovať kratšie (bakalárske) študijné programy** (ako napr. profesijný bakalár) a podporiť neformálne študijné programy,
- zaviesť **nástroje na udržanie šikovných absolventov v SR** a pritiahnutie absolventov (napr. daňové a odvodové úľavy pri práci v SR),
- zväžiť významnú reformu vysokého školstva - **zmluva o obstaraní vo verejnom záujme**.



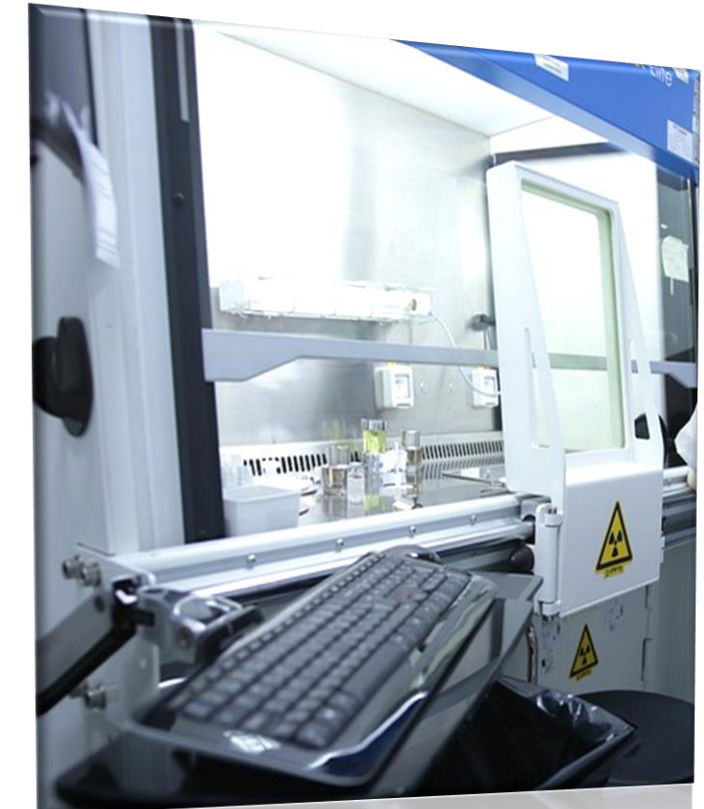
— PASPORTIZÁCIA VÝSKUMNEJ INFRAŠTRUKTÚRY —

Vykonanie podrobnej pasportizácie už nakúpenej výskumnej infraštruktúry v predchádzajúcich programových obdobiach (identifikovať: doterajší rozsah využitia; existenciu zaškolenej obsluhy; možnosti ďalšieho využitia nakúpenej infraštruktúry ako aj možnosti sprístupnenia nakúpenej infraštruktúry pre priemysel a ostatné výskumné inštitúcie) sme požadovali v rámci:

- LP/2022/134 k **I. Akčný plán implementácie Cestovnej mapy výskumných infraštruktúr na obdobie rokov 2022 – 2025**
- LP/2022/207 k návrhu **Programu Slovensko na roky 2021 – 2027**

Ťažko sa priemyselným podnikom spolupracuje s VŠ na aplikovanom výskume ak k dispozícii nemajú podrobný verejný register.

Vo forme excel tabuľky existuje [Register výskumnej infraštruktúry](#) zverejnený v rámci SK CRIS (informačný systém o vede a výskume), ten však nespĺňa nami požadovaný rozsah a máme pochybnosť či obsahuje všetku výskumnú infraštruktúru.



PROFESIJNÝ BAKALÁR



- jedna z odpovedí ako vyriešiť **prepojenie študijných odborov s praxou**
- **poskytuje študentom teoretické znalosti a zároveň praktické skúsenosti**

● motivácia pre študenta:

1. štart kariéry už na VŠ/**príprava na budúcu pracovnú pozíciu v podniku**
2. 4-ročné štúdium
3. podnikové štipendium
4. odborný garant programu na univerzite
5. vlastný mentor v podniku
6. zúročenie praxe počas štúdia, práce na konkrétnych úlohách a projektoch pri písaní Bakalárskej práce



- motivácia pre VŠ:
 - na absolventov profesijne orientovaných bakalárskych študijných programov sa uplatňuje koeficient 2,00 v rámci dotácie VŠ zo štátneho rozpočtu